

KLÍNEC



OBECNÍ ZPRAVODAJ - prosinec 2013

Z obsahu

Fotoreport z
Mikulášské
a Velké klínecké
str. 2

Informace
z obecního úřadu
str. 3

erná zv
str. 5

Zážitky a akce
z mateřské školy
str. 6

sváteční tipy,
kam vyrazit s dětmi
str. 7-8

Klub seniorů v Klíněci
str. 8



MIKULÁŠSKÝ OH OŠTROJ



T lovýchovná jednota Klíнец upo ádala v sobotu 7. prosince tradi ní Mikulášskou pro d ti z Klínce i okolí - odpolední program plný sout ží a her v t locvi n . Když ale p išlo na setkání s Mikulášem a hlavn s ertem a o ekávaná recitace básni ky nebo zpívání písni ky, byly ob as vid ti slzy. ert ale nikoho v pytli neodnesl a na záv r veselou d tskou zábavu zpest il oh ostroj (foto na titulní stran).

VELKÁ KLÍNECKÁ



2. listopadu uspo ádala parta nadšenc pod záštitou TJ Klíнец nultý ro ník b žeckého závodu „Velká klínecká“. I p es typicky mlhavé listopadové po así se sešlo celkem 72 závodník všech v kových kategoriích a spousta divák . Doufáme, že p íští rok se sejdem na startu v podobn hojném po tu!

Vážení spoluobčané,
rok utekl jako voda, čeká nás krásné období vánočních svátků a vítání nového roku 2014 a samozřejmě již tradiční Vánoční trh (21.12.), který bude zase trochu jiný. Určitě stojí za to se přijít podívat, popovídat si, a letos si třeba zazpívat koledy u rozsvíceného vánočního stromku. Jako každý rok v tuto dobu přináším poslední informaci o činnosti zastupitelstva a obecního úřadu v období říjen a listopad – tedy za období od vydání zájmového listu Zpravodaje.

Stav silnice ve správě KSÚS

V minulém Zpravodaji jsem informoval o tom, že na základě povolení pana náměstka hejtmana Stedského kraje pro oblast dopravy, Ing. Miloše Petery, Odbor dopravy (OD) připravil jednání k zadání projektové přípravy na rekonstrukci komunikace III/1025 Klínec - Bojov – ísovice. Tohoto jednání se mimo mě a paní místostarostku Hanákové zúčastnili zástupci KSÚS, Odboru dopravy a projektová manažerka OD kraje.

Výsledkem jednání bylo povolení kraje pro KSÚS k započetí přípravy výzvy pro podání nabídky na výběr projektanta projektu rekonstrukce vozovky s tímto zadáním:

- rekonstrukce vozovky v úsecích od hřiště smrem na Bojov
- rekonstrukce vozovky od hřiště smrem na Líšnici (na základ našeho závazného požadavku)
- řešení křižovatky u hřiště (na základ našeho závazného požadavku)

Dále byla jednána Dohoda o sdružení obce s krajem (KSÚS) pro žádost o dotaci (administraci dotace bude provádět kraj) s tím, že bude do zadání k přípravě projektu a k podání žádosti o dotaci předáno vyhotovení podkladů a projektové dokumentace námi požadovaného řešení:

- chodníku v místě podél školky až k panu Humhalovi
- chodníku podél komunikace naproti restauraci „U Krbu“ a u obchodu
- nové autobusové zastávky (pokud to bude možné obou zastávek) naproti restauraci „U Krbu“, s cílem zamezit zbytečnému otáčení autobusů u hasičské zbrojnice a umožnit tak následnou realizaci úprav centra obce dle připravené urbanistické studie
- chodník podél silnice do zastávky ve směru ke hřbitovu (tam, kde to umožní širší kovové poměry)

Výsledkem by v ideálním případě měla být realizace díla z prostředků jedné získané dotace na společný projekt, tak jak jsem popsal výše. Obec se zaváže hradit z celkové spoluúasti na dotaci poměrnou část

odpovídající velikosti naší části díla (chodník a zastávky). Realizace se předpokládá na podzim 2014 nebo na jaře 2015. Snad se nám to povede uskutečnit.

Dotace OV

O průběhu a jednáních při naší snaze o získání dotace ze SFŽP na OV jsem vás průběžně informoval v předcházejících Zpravodajích. Ze strany SFŽP a MŽP bylo připraveno řešení, jak dále pokračovat v administraci naší žádosti, a to tak, že pro splnění všech procesních podmínek na SFŽP byla vypsaná nová „blesková výzva“ a my jsme okamžitě (během jednoho dne po vyhlášení) podali novou, aktualizovanou žádost. Ta má být posouzena v termínech, které by daly časový prostor na realizaci a ukončení projektu v roce 2014. Bylo to celé hektické, ale podařilo se a teď již jen nezbývá než čekat. Mezitím byla souasně dopracována žádost o stavební povolení a podána tak, abychom byli připraveni akci spustit v nejbližším možném termínu po obdržení dotace. Nyní čekáme získání (směrem) části pozemku u stávající budovy OV.

Místní komunikace

RS Bau dokončil povrch komunikací v lokalitě Na Pískách a v lokalitě za hřištěm. Na jaře budou práce, dle sdělení Mgr. Romanovského, ještě pokračovat úpravou ploch podél asfaltu, dopravním značením a zpomalovacími prvky.

Oprava MK v majetku obce

Využití daru Stedského kraje ve výši 160 000,- Kč na krytí škod způsobených povodní v únoru 2013 – byla provedena oprava povrchu komunikace . parc. 492/7, který byl intenzivním deštěm v celé své délce silně narušen. I zde ještě probíhají na jaře připravené úpravy podél vozovky.

Ulice . parc. 864/2 (pod p. Hrubým)

Byl vyhotoven projekt, získána všechna potřebná vyjádření, do 20. 12. 2013 podáme žádost o dotaci z FROM na nový povrch. Souasně bylo v projektu řešeno i ústí vozovky do komunikace KSÚS.

Oprava komunikace . parc. 923/1, 925/1

(„nad Saifrtovými“)

Komunikace je hojně využívána chodci, je nebezpečná, po dešti se zde vytvářejí velké kaluže. Z časových důvodů se zastupitelé dohodli, že ještě v letošním roce budou díry zasypány štěrkovou drtí s následným zhutněním, na jaře připravíme podklady pro zhotovení asfaltového povrchu.

Komunikace od hasičské zbrojnice a nad panem Humhalem

Jak jsme již informovali dříve, je vše připraveno, byla podána žádost o dotaci na MF Račká se na přírodní dotace.

Probíhá kontrola IŽP (české inspekce životního prostředí) na OV (čistírny odpadních vod)

S výsledkem, že i když je OV přetížená, je provozována v souladu s předpisy a na odtoku z čistírny jsou plně hodnoty znečištění. Pozitivně se projevilo, že obec provedla v roce 2011 a 2012 některé investice, úpravy a opravy. V minulosti kontrolovala IŽP naši OV dvakrát a vždy byla následkem vyměněná pokuta 80.000 Kč, -. (Nebylo to v době, kdy se o OV staral pan Obermajer.)

Nové připravované žádosti obce o dotace Státního úřadu pro životní prostředí vyzvaly. Na poradě zastupitelstva jsme se rozhodli připravit následující žádosti o dotace:

- Státní úřad pro životní prostředí a zemědělství realizace infrastruktury k zásobování pitnou vodou – vodojem a vodovodní propoje (do 10 mil. Kč). Vše máme již připraveno, doplnili jsme do žádosti vodovodní propoj v ulici od hasičské zbrojnice.
- Státní úřad pro životní prostředí podpory dobrovolných hasičů – hasiči připravují podklady pro žádost, hned jak je budeme mít k dispozici, žádost podáme a zadministrujeme.
- Státní úřad pro životní prostředí rozvoje obcí a měst – rekonstrukce a opravy místních komunikací – rekonstrukce místní komunikace č. parc. 864/2 (pod p. Hrubým) (viz „místní komunikace“).

Stavební výbor pokračuje v přípravě podkladů pro stavební řízení „Revitalizace centra obce“. Chceme být připraveni pro chvíli, kdy se objeví příležitost k získání prostředků z nějakého vhodného operačního programu, připraveni realizovat rekonstrukce postupně z našich zdrojů.

Vážení spoluobčané, děkujeme za celé zastupitelstvo obce i za záměrně obce za vaši celoroční podporu, za zájem o práci v obci i za vaši pomoc a účast na akcích pořádaných obcí. Děkujeme našim spolčákům za jejich činnost, kulturní a společenské akce během celého roku 2013. Děkujeme paní editelce Kumštátové, paní učitelce Vašíkové a paní Knoblochové za radost, péči a lásku, kterou dávají po celý rok dětem v naší škole.

Přejeme vám všem klidné prožití vánočních svátků, štěstí, zdraví, lásku, radost a smích po celý rok 2014.

Jan Doubrava

Ú EDNÍ HODINY OBECNÍHO Ú ŘADU

PONDĚLÍ: 13 – 18 HOD

TVRTEK: 08 – 13 HOD

*V DOB VÁNOČNÍCH SVÁTKŮ
BUDOU ZRUŠENY Ú EDNÍ HODINY
V PONDĚLÍ 23. 12. 2013.*

Mimo úřední hodiny – po předchozí tel. dohodě
(257 730 306, 776 700 346).

Inzerujte v našem zpravodaji!

Cena plošné inzerce v etn DPH:

osmina strany – 175,- Kč

tvrtina strany – 350,- Kč

třetina strany – 500,- Kč

polovina strany – 750,- Kč

celá strana – 1500,- Kč

urad@obecklinec.eu

ERNÁ ZV

V posledních letech v celém regionu pibývá škod způsobených p emnoženou ernou zv í, která ztrácí plachost a pohybuje se ím dál ast ji v blízkosti lidských obydlí nebo p ímo uvnit m st a obcí. Tento problém není způsoben jen rostoucím po tem divoák . Je t eba si uv domit, že v celém regionu se za posledních 10 let tém zdvojnásobil počet obyvatel a na místech, kde se d íve zv í b žn zdržovala a kudy procházela, se dnes nacházejí lidská sídla. Lesy, kde by m la zv í najít klid a úkryt, jsou plné turist . erná zv í se stahuje za snadno dostupnou potravou, sami obyvatelé ji asto „zvou“ do bezprost ední blízkosti svých chat a obydlí tím, že sypou zahradní odpad na kraj lesa, za vlastní plot. Je známo n kolik p ípad , kdy lidé úmysln ě chodí krmit „svá prasátka“ spadajícími jablky a starým chlebem.

Ob ané Mníšku pod Brdy v obavách p ed nar stajícími p ípady škod na majetku způsobených ernou zv í sestavili petici „STOP PRASAT M V BRDECH“, pod kterou je v této dob podepsáno již asi 4000 petent . M sto Mníšek p. Brdy, jednotlivé obce i celý region již n kolikrát žádaly o pomoc nejen myslivce a honební spole enstva, ale i M stský ú ad ernošice a Krajský ú ad St edo eského kraje. Pro nep esv d ívé výsledky a odpov di na tyto žádosti se m sto rozhodlo svolat na za átek listopadu velké jednání zástupc v šech dot ených institucí (honební spole enstva a myslivecká sdružení p sobící v regionu Brd, zem d lci z Agrární komory, policie, zástupci petent a orgány ve ejné moci – KÚ St edo eského kraje, MÚ ernošice, zástupci vedení obcí). Na tomto jednání, které trvalo tém 4 hodiny, došlo nakonec ke shod na n kolika opat eních, která budou postupn provád na (vy ízení povolení pro lov bachy , celoregionální nahá ky, úprava osevu polností, odchytová za ízení ur ená p edevším pro nehonební pozemky atd.).

Na první celoregionální nahá ce, která se uskute nila 30. 11. 2013, bylo uloženo cca 140 ks erné zv í e. Další koordinovaná nahá ka byla naplánována na sobotu 14. 12. 2013.

P estože všichni, kte í mají možnost, se snaží potíže způsobené divokými prasaty ešit, ešení není jednoduché a musíme se obrnit trp livostí. Na ja e p íštího roku se uskute ní další spole né jednání, na kterém bude vyhodnocena úsp šnost jednotlivých krok a navržen další postup.

PROTIHLUKOVÁ ST NA

Výstavba PHS – stavba již byla zahájena (kácení strom , p ípravné práce), pokračovat bude po ukon ení zimního provozu na R4 – od 1. 4. 2014. Stavba bude prováděna velkými dopravními omezeními, v současné dob ešíme zajist í autobusové dopravní obsluhu – stavba zasahuje do prostoru autobusových zastávek. O všech dopravních opat eních vás budeme v as informovat.

KRONIKA OBCE

Po dlouholeté pauze s radostí oznamujeme, že obec využije nabídku pana Jaroslava Volfa, který se p íhlásil a projevil zájem o vedení obecní kroniky s prvním zápisem roku 2013. Pan Volf již d íve n kolikrát p ísp l svojí fotodokumentací akcí, které obec po ádala nebo se jich naši ob ané zú astnili (trhy, Kytínské hry, foto i video z akcí líšnické školy atd.). P ípadné podn ty a události vhodné k zapsání do kroniky m žete zasílat na adresu aht.volf@centrum.cz.

Markéta Hanáková



P ívým n oken
úspora na vytáp ní
až 50 %

OKNA A DVE Ě

- Plastová okna
- Hliníková okna
- D ev ná okna

INTERIÉROVÉ DVE Ě

- Posuvné dve ě
- Bezpe nostn? a požární dve ě

D EV NÉ A LAMINÁTOVÉ PODLAHY

KAMENNÝ KOBEREK

ZASKLÍVÁNÍ LODŽÍÍ

VESTAV NÉ SK ÍN

GARÁŽOVÁ VRATA

ŽALUZIE, ROLETY, KOVÁNÍ

U Národní galerie 468, Praha 5 - Zbraslav

Telefon: +420 604 995 940

www.novaoknadvere.cz

Závěr roku byl pro školku bohatý na zážitky a akce

Na začátku listopadu, kdy už skoro všechno listí ze stromů opadalo, pozvala k nám do školky panenka Rozárka další postavky ze svých večerníků. A protože v dle od Martiny a Radky, že si děti celý měsíc budou vyprávět o lese, naučí se, jak se postarat o ptáčky na zahradě, jak se dá pomoci v této nepříznivé době lesním zvířátkům, a naučí se nové básničky a písničky o lese, vybrala si Rumcajse s Mankou a Cipískem. A jestlipak víte proč? Protože tato rodina žije v lese a Rumcajse o něj peliv stará a nedovolí, aby někdo jeho obyvatelům ubližoval.

Měsíc listopad nás zavedl do lesa áholce.
S Rumcajsem jsme poznali lesní zvířátka.

Naučili jsme se například, kde které lesní zvířátko bydlí, čím se živí, jak přežije zimu a co pro něj může udělat my, lidi. Také jsme si na našem projektoru poušteli pohádky o Rumcajsovi a učili jsme se na nich poznávat například barvy, popisovat známé předměty, hledat rozdíly a zapamatovat si děj pohádky. Malovali jsme na velké plátno Rumcajsovou rodinu a pak také na velké tvrtky samostatné postavky. Někdo maloval Manku, někdo Rumcajse nebo Cipíska a někteří z nás namalovali všechny. Moc se nám to povedlo a máme-li jsme z toho velkou radost.

Také jsme si v listopadu užili několik výletů. Byli jsme dvakrát v divadle Minor a jedna z pohádek byla právě o lese a zvířátkách. Moc se nám obě představení líbila. Velký zážitek jsme měli také z celodenního výletu do Písku. A proč právě do Písku? Protože jeden celý týden jsme v nově dležitým obyvatelům lesa, mravencům. Naučili jsme se, jak takové mraveniště vypadá, jak v něm mravenci žijí, co který mravenec má na starosti a plno dalších věcí. A to vše jsme si jeli ověřit právě do Písku, kde výtvarník pan Veselovský postavil z kartonu obrovské mraveniště plné chodbiček a komůrek a my jsme se zde proměnili v mravenčiky a vyzkoušeli si, jak tito malí, ale velmi pracovití a pilní obyvatelé lesa žijí.

Výlet do Prahy do dinoparku byl opravdu super

Další z výletů byl do pražského dinoparku na středě obchodního centra Harfa. Museli jsme ze Smíchova jet metrem. Je pravda, že jsme asi své spolucestující v metru docela pobavili, když jsme eskalátory směřem dolů sjížděli sedíce na zadku. Ale co, až budeme velcí, budeme už také jezdit jako oni vestoje. Ale možná, že nám malinko záviděli, protože oni museli stát a my ne.

Avšak všechna ta námaha stála za to. Když jsme nádherným proskleným výtahem vyjeli na středě, otevřel se nám výhled do dinoparku, který byl plný různých druhů dinosaurů. Mohli jsme si je nejen prohlédnout, ale na některé si i sáhnout. Jednoho Martina pošimrala na ocase a málem od něj dostala pokřkný pohledek. Přišť už to radši nezkoušela. Radka nestála fotit. Běhali jsme od jednoho ke druhému a zkoušeli, co umí. Byla zde také dinosauří prolézačka, která trochu pozlobila Tomáška, Davidka zas jeden z dinosaurů málem slupk svačin, prostě středě byla plná nejen zážitků, ale i nebezpečí. My jsme ale vše zvládli a k velké radosti Radky i Martiny jsme se v plném počtu vrátili do školky.

Navštívil nás starosta obce Jan Doubrava

Do školky k nám v listopadu také zavítal starosta obce Klínek pan Jan Doubrava. Děti si samy připravovaly otázky pro náš školkový časopis „Bublínky“ a je pravda, že hned tou první ho malinko zaskočily. Zeptaly se ho totiž, zda má-li v jejich školce také skřítky. Největší měla se však strhla v okamžiku, kdy se děti zaaly s panem starostou předhánět, kdo zná lépe postavky z Večerníků. V některých chvílích se také role nenápadně vyměnily a odpovídaly děti. V každém případě bylo vidět, že se panu starostovi mezi dětmi ve školce hodně líbilo.

Prosinec je pro děti ve školce jedním z nejkrásnějších měsíců v roce

Již tradičně se v prosinci těšíme na besídku, kterou si s dětmi připravujeme. V tomto roce je naše besídka o Krtekovi a jeho kamarádech. Děti se peliv připravují, zpívají, recitují, tancují a také vyrábějí vánoční dárky na naše trhy. A když toto vše splní, čeká je Ježíšek ve školce. Děti jsou plné očekávání a dech se jim vždy tají při rozbalování dáreků. A pak už zazvonil konec a školka je konec. Děti se rozejdou do svých domovů a těší se v kruhu rodinném na Štědrý den. Vážení spoluobčané, přeje vám s dětmi krásné vánoční svátky a do nového roku pevné zdraví.

Děti, Martina, Radka a Markéta

P edváno ní speciál Klíneckých novin p inášíp evážn sváte ní tipy, kam vyrazit s d tmi: p edváno ní jarmark, novoro ní oh ostroj, t íkrálový pr vod a nakonec jednu velmi zajímavou výstavu, která vám snad p ijde vhod, až v lednu uhodít eskuté mrazy.

T íkrálový pr vod na Loret

Kde to je a kudy tam:

m žete absolvovat celou cestu s pr vodem od Arcibiskupského paláce, nebo si na pr vod po kat u živého betléma p ed Loretou; tam i onam je nejsnazší se dostat tram 22, zastávka Pražský hrad (a projít p es Hrad na Hrad anské nám tí) nebo zastávka Poho elec (a dojít Loretánskou ulicí k Loret , p ípadn až na Hrad anské nám stí)

Kdy tam vyrazit:

5.1.2014 v 15:30 (v tuto dobu startuje pr vod od Arcibiskupského paláce)

Co tam najdete:

t i krále v krásných historických kostýmech, na živých (!) velbloudech. Trasa vede od Arcibiskupského paláce na Hrad anské nám stí (tam pr vodu požehná arcibiskup pražský kardinál Dominik Duka), pokrač uje do Loretánské ulice, kde se králové setkají s Herodem. Cesta t íkrál kon í u živého Betléma (s opravdov ým živým miminkem, loni tam vzorn leželo p es hodinu na dešti) p ed Loretou. Cestu vám zp íjemní hudební doprovod, u betléma si budete moci se sborem zaspívat váno ní koledy. T i králové p edají Ježíškovi dary, poté se na Ježíška mohou jít podívat všichni návště vníci a zároveň mu dát také n jaký dárek – ten potom druhý dent i králové osobn p edají d tem ležícím na chirurgickém odd lení Thomayerovy nemocnice

i krále v krásných historických kostýmech, na živých (!) velbloudech. Trasa vede od Arcibiskupského paláce na Hrad anské nám stí (tam pr vodu požehná arcibiskup pražský kardinál Dominik Duka), pokrač uje do Loretánské ulice, kde se králové setkají s Herodem. Cesta t íkrál kon í u živého Betléma (s opravdov ým živým miminkem, loni tam vzorn leželo p es hodinu na dešti) p ed Loretou. Cestu vám zp íjemní hudební doprovod, u betléma si budete moci se sborem zaspívat váno ní koledy. T i králové p edají Ježíškovi dary, poté se na Ježíška mohou jít podívat všichni návště vníci a zároveň mu dát také n jaký dárek – ten potom druhý dent i králové osobn p edají d tem ležícím na chirurgickém odd lení Thomayerovy nemocnice

WWW: <http://www.pruvod.cz/>

Novoro ní oh ostroj v Praze

Kde to je a kudy tam:

tentokrát bude oh ostroj odpálen z Letenských sad , nejlepšími pozorovatelnami tedy budou pražské mosty (Karl v, Legií, ech v, Mánes v), pražská nábeží (Smetanovo, Dvo ákovo), Pet ín, Letná, Riegrov y sady, Vítkov

Kdy tam vyrazit:

1.1.2014 v 18:00

Co tam najdete:

tradi ní oh ostroj, letos na n j Praha vy lenila 1,5 milionu K ...

Neviditelná výstava

Kde to je a kudy tam:

Novom stská radnice, Karlovo nám stí 1/23 (vstup z Vodi kovy ulice)

Kdy tam vyrazit:

otev eno mají Po – Pá 12.00-20.00, So – Ne 10.00-20.00

Vstupné:

všední dny dosp lí 180 K , studenti + d chodci 150 K , víkendy dosp lí 200 K , studenti + d chodci 170 K , d ti do 7 let zdarma

Co tam najdete:

ojedin lou výstavu, která vám zprost edkuje život nevidomých. Ve speciáln zatemn ých místnostech si vyzkoušíte pohyb a „fungování“ v r zných prostorech a situacích bez asistence zraku. Provázet vás bude skute ný nevidomý nebo tém nevidomý. V druhé ásti si vyzkoušíte r zné pom cky a p ístroje, které nevidomí v b žném život používají. Organizáto i doporu ují rezervovat si p edem termín návště vy. Výstava je vhodná spíš až pro d ti školního v ku. Na webových stránkách je k dispozici speciální váno ní vstupenka za 150 K platná pro kohokoli až do konce b ezna p íštího roku.

WWW: <http://neviditelna.cz/>

Královský advent na Karlštejn

Kde to je a kudy tam:

hrad Karlštejn, nejlepší je vyrazit vlakem (jezdí každou půl hodinu ze Smíchovského nádraží, dá se v tšinou p istoupit v evnicích nebo Dob oichovicích), abyste se mohli na adventu oh át sva á kem

Kdy tam vyrazit:

22.12.2013, program za íná v 10:00 hod.

Vstupné:

na královský advent a nádvo í vstup zdarma, je možné navštívit 1. prohlídkový okruh, který je zpoplatn ěn b žným vstupným (170 Kč dosp ělý, 110 Kč d ěti nad 6 let)

Co tam najdete:

historický pr vod s královnou Eliškou, turnaj šermí ě, spousta muziky (Cluaran, Bonbon, Noti ky, T ěhusk, Hukot, Canto Carso, Pavel Vítek), živý betlém, ohnivou show, historický a stylový jarmark, (nejen) adventní pochoutky, minifestival váno ěních dobrot, nov otevenou muzejní stezku

WWW:

http://www.hradkarlstejn.cz/kulturni-akce-2013/karlstejnsky-kralovsky-advent-127_144cs.html

Pavla a Tomáš Etrychovi

Klub senior v Klínci

Rok 2013 utekl jako voda. Jak nám ten ás letí, že? Náš klub byl založen již v roce 2008, ale stále se rádi spole ěn scházíme v naší krásné hasí ské zbrojnici, velké díky za poskytnutí prostoru pro naše akce.

Iniciativa našich 21 ělen ěr znorodá a chceme nadále pokračovat v této p átelské atmosfé e i v roce 2014. O vedení našeho klubu se staráme všichni v ěle s panem Ing. Hodisem a paní Žakovou. Každý ělen klubu platí zápisné 50 Kč ro ěn ě. Pokladnu p ěvzala a vede paní Šafránková, kontrolu pokladny provádí 2x ro ěn ě pí. Obermajerová a pí. Kreperátová. Klubu je každým rokem p ědán finan ění p ěspěvek z rozpo tu obce na ěinnost senior ve výši 5000,-K ě. Mnohokrát d ěkujeme. Vedeme pravidelné zápisy do knihy senior ě.

V letošním roce jsme se zú astnili mnoha zajímavých akcí, ěn které z nich sami organizujeme a p ědáváme.

Navštívili jsme p ědstavení Divadla ABC (Úsm ěv Dafně), uspo ádali krásné posezení s pohošt ěním u p ěležitosti MDŽ, v pražském kin ě Lucerna jsme shlédli film Babov esky, byl to moc p ěkný a milý filmový dáre ěk. Oslavili jsme Den matek p ějemnou zábavou s pohošt ěním, v ěeských Bud jovicích jsme navštívili tradi ění Zemi živitelku, v Obecním dom ě v Praze jsme si prohlédli unikátní výstavu tvorby Alfonse Muchy ze soukromé sbírky Ivana Lendla, na pozvání vedení a d ětí z Mš Klíнец jsme se zú astnili milého setkání s písni kami a básni kami, za což jsme d ěti odm ěnili malými dáre ky. Na další setkání s Vámi, školi ko, se velice t šíme!

Zú astnili jsme se besedy s cestovatelem a fotografem panem Ji ěm Cettlem v hasí ské zbrojnici.

D ěkujeme za krásné povídání o Kanárských ostrovech, Spojených státech amerických, Kolumbii, Egypt ě a dalších. A také d ěkujeme za to, jak Vás okouznila naše rodná ves a stala se Vaším domovem. Uspo ádali jsme spole ěný výlet do Litom ěic na Zahradu ěch spole ěn se seniory z Klínce, Bojova a ísovic. Ú astnili jsme se oslav 115. výro í založení klíneckých hasí ě. Za klub senior ě, Vám, naši kolegové hasí ěi moc d ěkujeme za krásný a milý zážitek.

Uspo ádali jsme také množství výlet ě: ZOO Praha, Dob íš, Mníšek pod Brdy, Jílovišt ě, Zbraslav.

21. 11. 2013 jsme se zú astnili „p ěvecké show“ paní Simonové v Mníšku pod Brdy.

Za podpory našich hasí ě jsme 26. listopadu uspo ádali posezení s hudbou pán ě Uvíry a Ma íka. Odpoledne za ú astí senior ě nejen z Klínce, ale i z ísovic, Bojova, Jílovišt ě, Mníšku pod Brdy a z Prahy se moc povedlo.

Rozlu kové posezení s rokem 2013 se uskute ěnilo ve st ědu 4. 12. 2013. Setkání se zú astnili p ědstavitel ě vedení obce a pání hasí ěi Obermajer a Wohlmut, které jsme pozvali jako výraz dík ě za celoro ění spolupráci. D ěkujeme minimarketu Kristián za vst ěcnost p ěi zajišt ění ob ěrstvení na naše akce.

9. 12. 2013 se chystáme na hudební ve ěr do Kulturního domu v ísovicích, rádi bychom se ješt ě do konce roku zastavili v Mate ské škole a na ěrpali váno ění atmosféru na obecních Váno ěních trzích.

Záv ěrem zveme všechny seniory z naší vesni ky.

P ěij te mezi nás!

V novém roce se budeme scházet každ ě první pond ělí v m ěsíci od 14 hodin v hasí ské zbrojnici.

Marie Žaková

ORDINACE PRAKTICKÉHO LÉKA E HODIS s. r.o.

Klínec 147, 252 10 Klínec
Tel: 257 730 492, e-mail: hodisova@hodis.eu, www.hodis.eu

Ordina ní hodiny:

Po 7-12 hod, Út 13-18 hod,
St - pouze na objednání,
 t 13-18 hod, Pá 7-12 hod,
So 7-12 hod (jen sudé týdny).

POHOTOVOST NA ZBRASLAVI

Léka ská služba první pomoci pro d ti i pro dosp lé je od 1. 7. 2013 umíst na v budov Domu s pe ovatelskou službou, ulice U V ely 1442, Praha-Zbraslav, tel. 257 257 557.

Ordina ní hodiny:

Po-Pá 18-22 hod,
So-Ne 9-22 hod, v etn svátk .

**SYS-DATA.COM**

Prioritní inností společnosti Sys-Data.Com s.r.o. je vysokorychlostní internet, který provozuje po optických spojích a na bezdrátových technologiích. Nabízí p ípojení o rychlostech 1 Mbit - 1000 Mbit, na p ání i více a to v cenách již od 90,- Kč . Na internetovém p ípojení od firmy Sys-Data.com je možné telefonovat na pevné linky a mobilní telefony velmi výhodn a bez jakýchkoliv paušál . Dalším významným oborem, kterým se společnost zabývá, jsou opera ní systémy pro instituce a firmy. Aktivity společnosti jsou na území celé R ve všech oborech, dále spolupracuje se společnostmi z N mecka, Polska, Slovenska, Litvy atd.

P ípojování zákazníků k internetu zajiš ují naši kolegové technici v po tu 20ti naprosto výborných profesionál ve svém oboru.

www.sys-data.com

tel. 777 774 215

email:obchod@sys-data.com

V toulkách historií obce v p edešlých výtiscích obecního zpravodaje jsme se dostali na konec 19. století. Není p říš pravd podobné, že by se poda ilo objevit n co nového z této starší historie obce, bylo proto možné jít striktn po asové ose. Naopak, co se tý e nov jší doby, je šance na získání nových podklad a informací velmi vysoká, proto další lánky nemusí na sebe navazovat, ale mohou se dotýkat r zných oblastí podle toho, jaké materiály se objeví.

Pro toto íslo zpravodaje jsem vybral úryvek ze zápisk n kdejšího kroniká e pana Karla Bohá e, které byly sepsány nejspíše v roce 1949, ale pojednávají o dob p ed 1. sv tovou válkou.

„Doba p ed sv tovou válkou let 1914-1918

Pokud mohl jsem zjistiti z vypráv ní pam tník plynul život v naší obci pom rn klidn v lopotné práci všech ob an . Hlavním zdrojem obživy bylo od dávných dob zem d lství. Tém všichni obyvatelé obce obd lávali alespo kousek polí ka. Ti pak, kterým obd lávání polí neskýtalo dostatek živobytí, p ivyd lávali si p íležitostnými pracemi. Jedni pálívali d ev né uhlí, druzí káceli v lesích d ev, jiní op t dolovali hrn í skou hlínu a ješt jiní chodívali za prací i daleko - nap íklad na stavbu mostu do Zbraslavi, do vápenných dol v Radotín atd. Z vypráv ní pam tník i samotných ú astník doslýcháme se, že pom ry platební byly tehdy velmi špatné. K opat ení nejnuten jších životních pot eb nebylo sice t eba mnoho pen z, ale pom ry byly takové, že ani to málo nebylo. Jako p íklad uvádím: zdejší ob an Pavel Bohá , nyní 72letý, chodíval za svého mládí do práce do Radotína a to denn tam i zp t p šky. Jezdívála sice již tehdy dráha z Prahy do Plzn , ale jízdné z Radotína do Všenor stálo tehdy za jednu cestu 84 korun, ale on za týden vyd lal 420 korun (zde si nejsem jist ástkou a m nou, nebo text je p epsaný a jsou zde uvedeny jak koruny tak zlaté - kdyby šlo o koruny jedná se o období po m nové reform 1892, p ed ní byl m nou 1 zlatý), takže nemohl dráhou jezdit a chodil tudíž p šky, p ítom ovšem za ínala práce ráno v 6hod a kon ila v 6hod ve er. Denn tedy chodil p šky 6 hodin, takže na spánek mu zbývalo jen 3-5hod. Jiní pak chodívali jinam, ale všude p šky. Bývali lidé, kte í chodívali p šky denn do práce až do Prahy (Radotín je sou ástí hl.m. Prahy až od roku 1974) nebo její okrajové ásti. Valná ást ob an pak obd lávala takzvané kopaniny - tj.: ve vykácených ástech lesa byly vykopány pa ezy, p da lopatou a motykou zkyp ena a do takto p ípravené p dy selo se obilí (nej ast ji žito) a brambory a kila tak t žce vyzískané plodiny sloužila za obživu po celou zimu. V zimních m sících, jak se již vp edu zmí ují, chodívalo se do lesa a po ve erech d lá-

vala se b ezová koš ata, jež se pak na tzv. traka ích odvážela do Prahy.

Hrn í ská hlína dolovala se tím zp sobem, že na míst , kde se o ekával nález ložiska hrn í ské hlíny, odkopala se v okruhu cca 10 až 20m svrchní hlína a písek, který se na kole kách rozvážel na velké hromady, jež až do dnešní doby jsou v místech t ch patrný. Teprve v hloubce cca 5 až 15m nacházela se hlína, jež se zase v kole kách vyvážela na místa, odkud se pak vozy odvážela do dílen a do šamotárny ve Zbraslavi. V pozd jší dob byly zde z ízeny vozíky, jež se pohybovaly po kolejích, tak jak jest tomu ješt n kde dnes. V té dob se také hlína t žila jiným zp sobem, byla vykopána asi 2-3 metry široká studna, která postupn , jak hlína byla t žena, se prohlubovala. T chto „štol“, jak se nazývaly, bylo n kolik. Hlína se z t chto štol vytahovala velkými rumpály a pak svážena na místo, kde byla postavena d ev ná chata, jež sloužila za kancelá . Správcem nebo vedoucím zde byl jakýsi p. Urbánek, který bydlel v dom p.61.

S postupem doby, se stoupající konsolidací pom r v kraji, zvyšovala se i úrove našeho ob anstva a nedostatkem zam stnání v míst byli naši mladí ob ané nuceni uchylovati se dále od vesnice a tu nastala doba, kdy mnozí odcházeli do u ení b žných emesel, nejd íve to byli vesm szedníci a tesa í, kte í se tomu emeslu vyu ili.

Krátce p ed prvou válkou sv tovou, kdy dor stala generace našich dn , byla více jak polovina našich mužských obyvatel obce již emeslníky nebo se na emeslníky dou ovali. To už byla doba pro starší pam tníky pom rn blahobytná, i když dnešního našeho životního standardu nem že býti ani p irovnáno.

Prvá válka sv tová odvolala nám v tšinu mužského obyvatelstva do války a tak se pom ry vrátily zp t o celá desetiletí. Veškeré ob anstvo, jež v obci zbylo, v novalo se potom p evážn zem d lství.

Zaniklo emeslo zednické i tesa ské, zav ena byla hrn í ská dílna Šim nkova, p estalo se páliť i d ev né uhlí, p estala se dolovati hrn í ská hlína, vesnice živila, pokud to bylo možné, ješt h e než p ed léty.“



Jan Dvo ák

Vážení p íznivci keramické dílny v Klínci..!

Vánoce máme za rohem, 5. 12. jsme otev ely váno ní pec na d evo plnou nových poklad , pokud Vám schází n jaký dárek, i si toužíte sami ud lat radost, neváhejte....

P edváno ní adu výstav a trh kon íme v sobotu 21. 12. 2013 jarmarkem v Klínci na návsi, kde se bude rozsv cet váno ní strom, od 14ti do 17 hodin. Ve všední dny jsme vám k dispozici po tel. domluv na tel: 604 401 844 u nás v díln v Klínci, kde bude výb r rozli ného zboží....

T šíme se na Vás, p ij te si k nám pro kousek klidu a pohody....

Magda Brožová a Ivana Švarcová

www.brozova-keramika.cz

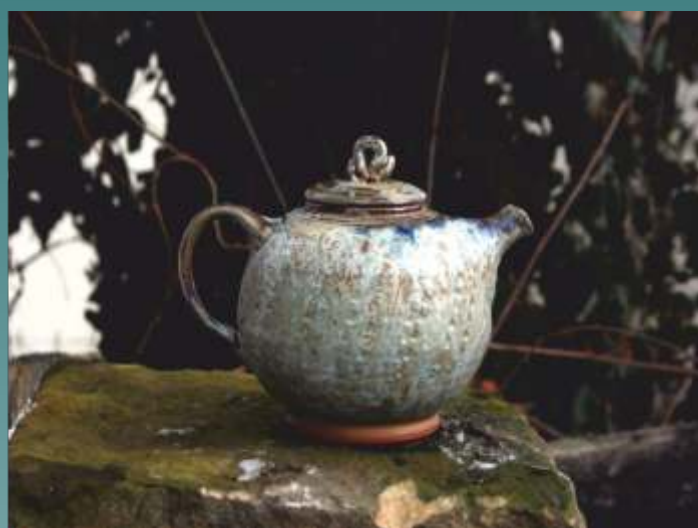
www.podbrdskakeramika.cz

tel: 604 401 844

Klíneč 134, Mníšek pod Brdy

www.facebook.com/magdalena.brozova.7

www.facebook.com/podbrdskakeramika



Ze Spáleného mlýna

Přejeme svým hostům minulým, současným i budoucím krásné Vánoce prožité v klidu domova a radostného Silvestra třeba v naší restauraci.

Srdečně vás zveme nejen na staročeské a gourmetské menu. Co vše bude k mání se dozvíte na našich webových stránkách www.spalenymlyn.cz.

Do našeho malého kolektivu přijmeme šikovnou a spolehlivou pokojskou z blízkého okolí. Více informací na níže uvedeném telefonním čísle.



Penzion Spálený mlýn
www.spalenymlyn.cz
penzion@spalenymlyn.cz
+420 602 81 81 79

Na hosty i pracovní posilu
se těší váš Spálený mlýn.



Obecní úřad Klíneč
Vás zve na



VÁNOŠNÍ TRHY

sobota 21. 12. 2012

14:00 - 17:00

před budovou hasičské zbrojnice v Klíneči

vánošní cukroví

keramika

ruční výrobky

oběerstvení

po 16 hodin slavnostní rozsvícení vánošního

stromku a zpívání koled



MINIMARKET KRISTIÁN – PROSINEC 2013

DENNĚ PRVNÍ POKRYTO, ZELENINA, VODNANÁSKÉ KURKY, NÁPOJE, MLÉČNÉ
VÝROBKY, TABÁKOVÉ VÝROBKY

NOVĚ PROSINEC 2013

- LPG PLYNOVÉ BOMBY
- PAPIRNICTVÍ

PŘIPRAVUJEME LEDEN 2014

SECOND HAND, OBĚERSTVENÍ,
TĚŽKÁ KRÁLOVÁ SBÍRKA

Provozní doba o svátcích a na konci roku:

24.12. 8:00 – 12:00

25.12. a 26.12. ZAVĚRĚNO

27. – 31. 12. 7:00 – 14:00

1. 1. 2014 ZAVĚRĚNO

